

ივანე ჯავახიშვილის სახელობის თბილისის
სახელმწიფო უნივერსიტეტი

ლევან ნიკოლაიშვილი

თუშეთის გეომორფოლოგიური დახასიათება

geomorfological characteristic of Tusheti

სპეციალობა: გეომორფოლოგია–კარტოგრაფია, ლანდშაფტური
დაგეგმარება

სამაგისტრო ნაშრომი შესრულებულია გეოგრაფიის მაგისტრის
აკადემიური ხარისხის მოსაპოვებლად

ხელმძღვანელი: ასისტენტ პროფესორი, გიორგი დვალაშვილი

თ ბ ი ლ ის ი 2014

შინაარსი

შესავალი.....	5
I თავი. ტერიტორიული მდებარეობა და საზღვრები.....	6-7
II თავი. რეგიონის გეოლოგიური აგებულება, ტექტონიკა და გეომორფოლოგია	
2.1 გეოლოგიური აგებულება და ტექტონიკა.....	7-8
2.2 გეომორფოლოგიური თავისებურებანი.....	9-11
2.3 მყინვარები	11-14
III თავი. გეოდინამიკური პროცესების ანალიზი	
3.1 ღვარცოფი.....	14-15
3.2 თოვლის ზვავი.....	16-18
3.3 წყალმოვარდნა	18
IV თავი. ჰიდროგრაფიული ქსელი და კლიმატური პირობები	
4.1 ჰიდროგრაფიული ქსელი.....	19-21
4.2 ჰავა.....	22
V თავი. მოსახლეობა, ტურიზმი და ბუნება	
5.1 მოსახლეობა.....	23-26
5.2 ტურისტული პოტენციალი.....	27-37
დასკვნა.....	37
გამოყენებული ლიტერატურის სია.....	38-39
დანართი.....	39-42

ანოტაცია

თემის აქტუალობა: თუშეთში განვითარებულია მრავალსახეობრივი გეოდინამიკური პროცესები. ამ მხრივ რეგიონი მიეკუთვნება საქართველოს მთიანი მხარეების იმ რიცხვს, სადაც ეკოლოგიური დაძაბულობა განსაკუთრებით საშიშ კატეგორიამდენა მისული. აქ განვითარებულია თითქმის ყველა სახის საშიში გეოდინამიკური პროცესები: მეწყერები, ღვარცოფი, თოვლის ზვავები, ეროზია, წყალმოვარდნები და სხვა.

სტიქიური პროცესების ინტენსიურ განვითარებას, მხოლოდ ბუნებრივი ფაქტორები (რელიეფის სირთულე, გეოლოგიური აგებულება, ტექტონიკური მოძრაობები, ატმოსფერული ნალექები და სხვა) განაპირობებს. ადამიანის როლი სტიქიური პროცესების განვითარებაში თითქმის არ შეიმჩნევა, რადგან მუდმივი მოსახლეობა თითზე ჩამოსათვლელია. სტიქიის პერიოდული აქტივიზაცია განსაკუთრებით საშიშროებას არ უქმნის მოსახლეობას და მიწის სავარგულს, რადგან სოფლები გაშენებულია წყალგამყოფებზე მდინარის კალაპოტიდან მაღლა. რაც შეეხება საავტომობილო გზებს, სტიქიურ პროცესებს ისინი მწყობრიდან გამოჰყავს.

მიზანი და ამოცანები. კვლევის მიზანია სტიქიური პროცესების გავრცელების თვალსაზრისით აქტიური ტერიტორიების შემოწმება, მონაცემების მიღება, რის საფუძველზეც უნდა შეიქმნას საშიში გეოდინამიკური პროცესების გავრცელების რუკა. შედეგების წარმოდგენა დიაგრამების სახით და მათი შედარება გეოდინამიკური პროცესების განვითარების დინამიკასთან. რის შედეგადაც გაკეთდება პროცესების მოსალოდნელი განვითარების შესახებ გარკვეული პროგნოზირება კატასტროფული მდგომარეობის თავიდან ასაცილებლად და გაიცემა შეფასების რეკომენდაციები.

ნაშრომის მიზანია დადებითად წარმოაჩინოს თუშეთის ტურისტული პოტენციალი, მისი უნიკალური ბუნება, რათა უფრო საინტერესო და ხელმისაწვდომი გახდეს უცხოელი და ადგილობრივი ტურისტებისთვის. საქართველოს ეს მხარე ნაკლებად არის ათვისებული ტურუზმის თვალსაზრისით და ამას თავისი ობიექტური მიზეზები აქვს.

კვლევის ობიექტს წარმოადგენს თუშეთის რელიეფი, გეოდინამიკური პროცესები და ტურისტული პოტენციალი.

Annotation

Topic's actuality: In Tusheti developed in many species geodynamic processes. The region belongs to the number of Georgia sides of a mountain, the ecological situation is come especially dangerous category. Here developed almost all kinds of dangerous geodynamic processes: landslides, mudslides, snow avalanches, erosion, floods and more.

Intensive development of disaster processes, caused by environmental factors (relipis difficulties, geological structure, tectonic movements, precipitation, etc.) human size Intensive development of natural processes is not important, because a few people lives there.

Periodical activation of natural processes is not dangerous for the population and for the land plots, because villages located on the watershed mountines and higher from river bed. natural processes can put out of action motor roads.

Goals and Objectives. The purpose of research are the field - expeditionary work, inspection of active territories spreading standpoint of natural processes , data reception, which is to create a map of the distribution of dangerous geodynamic processes, the presentation of the results in the form of diagrams and comparison with the trend of development of geodynamic processes. As a result, some predict will be the process of development and application of the recommendations in order to avoid catastrophic situation.

The purpose of labour is to show positively touristic potential of Tusheti, its unique nature, in order to become more interesting and more accessible for foreign and local tourists. This side of georgia is less assimilated of standpoint of tourism and it have objective reasons.

The object of research are relief of Tusheti, geodynamic processes and touristic potential.

შესავალი

TuSeTi niSnavs TuSebiT dasaxlebul teritorias. XX saukuneSi TuSeTs daumkvidrda araswori saxelwodeba „mTaTuSeTi”. igi arsebiTad „TuSeTis” sinonimia. sasaubro qarTulSi mTaTuSeTs amjobineben im garemoebis aRsaniSnavad, rom TuSebi barSic cxovroben, magram baris TuSuri soflebi (alvani, lalisyuri) kaxeTis teritoriaze mdebareobs da amdenad, „TuSeTis baris” gamoyofa SeuZlebelia. თუშეთი საინტერესო მხარეს წარმოადგენს მორფოლოგიური, გეოლოგიური, კლიმატური პირობებით და მათი თავისებურებებიდან გამომდინარე გეოდინამიკური პროცესების აქტიური გამოვლინების თვალსაზრისით. ნაშრომში განხილულია რეგიონის მორფოლოგიური, გეოლოგიური, ტექტონიკური და კლიმატური თავისებურებანი, მათი როლი თანამედროვე გეოდინამიკური პროცესების(ღვარცოფი, თოვლის ზვავი, წყალმოვარდნა)განვითარებაში. მოცემულია ამ პროცესების დეტალური დახასიათება. წარმოდგენილია რეგიონის ტერიტორიის გეომორფოლოგიური დახასიათება. საუბარია ასევე თუშეთის მოსახლეობაზე, ტურისტულ პოტენციალზე და მის განვითარებაზე.

დანართის სახით მოცემულია რეგიონის ტერიტორიის ფიზიკურ-გეოგრაფიული და ადმინისტრაციულ-ტერიტორიული რუკები.

ნაშრომი შედგება შესავლის 5 თავის, 10 ქვეთავის, დასკვნისა და დანართისგან.

I თავი. ტერიტორიული მდებარეობა და საზღვრები

თუშეთის ისტორიული მხარე მდებარეობს საქართველოში, კახეთის მხარეში, ახმეტის მუნიციპალიტეტში. იგი მთლიანად მოქცეულია კავკასიონის მთავარი წყალგამყოფი ქედის ჩრდილოეთით. მას ჩრდილოეთით ესაზღვრება ჩეჩნეთი (რუსეთის ფედერაცია), აღმოსავლეთით დაღესტანი (რუსეთის ფედერაცია), სამხრეთით კახეთი, დასავლეთით ისტორიული ფშავი და ხევსურეთი. საეთო ფართობი 825 კვ. კმ. სამხრეთ საზღვარი გადის კავკასიონის მთავარი ქედის თხემზე (sigrZe 50 km.), პატარა ბორბალოს მთიდან (3114 მ) მწვერვალ შავიკლდემდე (3578 მ). masze ganlagebulia Semdegi mwvervalebi da uReltexilebi: sayorniis gadasasvleli (2900 m), sagvelisseri (3080m), samyuriswveri (3240 m), sayinos uReltexili (3100 m), Sxamianseri (3170 მ), TorRvas abanos gadasasvleli (2970 m), bulanCoswveri (3250 m), zeTaviswveri (3100 m), nawidrioswveri და სხვა. დასავლეთის საზღვარი აწუნთას ქედზე გადის, პატარა ბორბალოდან თებულოსმთამდე. ჩრდილოეთის პირიქითას(თუშეთის) ქედზე, თებულოსმთიდან დიკლოსმთამდე (4285 მ), ხოლო აღმოსავლეთის საზღვარი მიუყვება ახათლის, ვებოს და ბუციბაცის (სამხრეთიდან ჩრდილოეთისკენ) ქედებს და შუაგალავნის თხემს, რომელთა შორის მიედინება მდინარე ანდის ყოისუ. აქ ganlagebulia შემდეგი mwvervalebi da uReltexilebi: შავიკლდე (3570 m), enWos seri (3299 m), mercxalabudis seri (3100 m), xaraiswyaros seri (2800 m), qoWorTis seri, qibduxis seri, cixais Relis gadasasvleli. TuSeTis alaznis kalapotიდან sazRvari gadadis mdinaris marcxena mxares, gairlis didoTa boslebze WeroSi, Susgalavnis Txemze (3100 მ), mwverval akazmaze (3750 მ), da 4100 მ simaRleze ebmis piriqiTis qeds. am monakveTis sigrZea 10 კმ. გარდა იმ ქედებისა რომლებიც თუშეთის საზღვრებს წარმოადგენს, იგი ორად იყოფა მაკრატელას ქედით. TuSeTis teritorias ori mdinaris, piriqiTa alaznisa da

TuSeTis alaznis auzebi ukavia. orive mdinare SeerTebis Semdeg scildeba TuSeTis sazRvars da daRestanSi andis yoisus saxelwodebiT miedineba. TuSeTis qvabuls Crdilo-dasavleTidan samxreT aRmosavleTisaken 42 km sigZe aqvs, xolo sigane 20-30 km farglebSia. ზღვის დონიდან ყველაზე მაღალი წერტილი თებულოსმთაა (4493 მ), ყველაზე დაბალი (1510 მ) – მდინარე ანდის ყოისუს კალაპოტი დაღესტნის საზღვართან.

II თავი. რეგიონის გეოლოგიური აგებულება, ტექტონიკა და გეომორფოლოგია

2.1 რეგიონის გეოლოგიური აგებულება და ტექტონიკა

თუშეთი გეომორფოლოგიური თავისებურებებისა და გეოლოგიური აგებულების მიხედვით საქართველოს მთიანი მხარეების ერთ-ერთ გამორჩეულ მხარეს წარმოადგენს. რელიეფის ფორმირების ჩამოყალიბება შედეგია ენდოგენური და ეგზოგენური პროცესების მტკიცე კავშირისა.

თუშეთის რელიეფი ეროზიულ–ტექტონიკური წარმოშობისაა, ხოლო ეროზიული ჩაჭრის სიღრმე 1500–2000 მეტრია. ძირითადი ხეობების მიმართულებას რღვევის ხაზები ლინეამეტები და გეოლოგიური სტრუქტურები განსაზღვრავენ. რელიეფი აგებულია ქვედა იურული რბილი ქანებით – თიხებით, არგილიტებით, თიხაფიქლებით და ქვიშაქვებით. სოფ. დართლოს მახლობლად ტრავერტინების მძლავრი გროვებია.

გეოტექტონიკური დარაიონების მხრივ, თუშეთი მოიცავს კავკასიონის ანტიკლინორიუმის დაძირვის აღმოსავლეთ ქვეზონას და კავკასიონის სამხრეთ ფერდობის ნაოჭა – შარიაჟული სისტემის, ყაზბეგ – ლაგოდების და მესტია – თიანეთის ქვეზონებს. პირველი მატგანი ერტ-ერტი უზვესი (zeda paleozouri) ნაოჭა warmonaqmnia და msxvil, maraosebur struqturas warmoadgens. misgan samxraTiT, ნაოჭა sistemis farglebSi samxreTiT gadmoxrili, asimetriული და monoklinური struqturebia ganviTarebuli. მატი დიდი ნაოჭი მრავალი ტექტონიკური რევეებისა და სესქლებითაა გართლებული.

თუშეთის შუა და ცრდილი დიდი ნაოჭის აგებულებასი მონაწილეობენ კავკასიონის უზვესი კანები: შუა paleozourამდელი კრისტალი ფილები, გნეისები, გრანიტოიდეები. მატი ზედაპირზე დაეკვლია გვიანდელი (იურული, კარული) ფილები და კვისაყვები. თუშეთის უკიდურესი სამხრეთი პერიფერია აგებულია იურული ასაკის ტიხა ფილებით. მდინარე პირიქითის ალაზნის სათავეებსი დაზვერვითაა ლიტონური ნედლეული – სპილენძ-პოლიმეტალი საბადო. სამსენებლო მასალები (ფილები, კვისა და კვარცხალე) ადგილობრივი გამოყენება აქვს.

2.2 გეომორფოლოგიური თავისებურებანი

თუშეთის ბუნების მრავალფეროვნებას განსაზღვრავს მისი ტერიტორიის გეოლოგიურ-გეომორფოლოგიური თავისებურებანი, კერძოდ, აბსოლიტურ სიმაღლეთა დიდი კონტრასტები და გეოლოგიური აგებულების სიჭრელე.

თუშეთის უმთავრესი მორფოლოგიური ერთეულებია პირიქითა და კავკასიონის მთავარი წყალგამყოფი ქედები და მათ შორის მოქცეული თუშეთის ქვაბული, აგრეთვე აწუნთისა და მაკრატელას ქედები.

აღმოსავლეთ კავკასიონზე განედური მიმართულების არის მხოლოდ პირიქითას ქედი, რომელიც მდ. არღუნის და მდ.ანდის ყოისუს წყალგამყოფს წარმოადგენს. საქართველოს ფარგლებში მხოლოდ სამხრეთი ფერდობი შემოდის. ქედის აღმოსავლეთი და დასავლეთი ნაწილები მაღალია, აქ არის აზიდული დიდებული მწვერვალები, რომელთა სიმაღლე 4000–მეტრს აღემატება, მწ. ტებულოსმთა(დაქუეხი), მწ. დიკლოსმთა,მწ. ქომიტო(4261 მ), მწ. დონოსმთა(4174 მ) და სხვა. ქედის თხემი ყველაზე დაბალია თებულოსმთასა და ქომიტოს მწვერვალებს შორის. თებულოს, იუკერიგოს და ქაჩუს უღელტეხილებით თუშეთიდან ჩეჩნეთში გადადიან. პირიქითას(თუშეთის) ქედზე მყინვარები წარმოდგენილია თებულოსმთის ირგვლივ და მწვერვალებს – ქომიტოს და დიკლოსმთას შორის. სულ 23 მყინვარია. ფართობით 7,9 კვ.კმ, ყველაზე დიდია თებულოსმთის მყინვარი – სიგრძე 2 კმ, ფართობი 1,2 კვადრატული კმ. იგი ჩაწოლილია თებულოსმთის სამხრეთ ფერდობის ღრმა ცირკში. მყინვარი ხეობის ტიპისაა, დაფარულია ზედაპირული მორენებით. მყინვარის ენის ბოლოს შემონახულია გლაციალური ფორმები. ვიურმის დროს თებულოსმთის მყინვარი 11 კმ იყო და 2400 მეტრ სიმაღლემდე ჩამოდიოდა. დანარჩენი მყინვარები უმნიშვნელო ზომისაა. რელიეფის ფორმირებაში დიდი წვლილი ზედა პლეისტოცენურ გამყინვარებას მიუძღვის. მდ. პირიქითა ალაზნის შენაკადებში: ხაოსხევში, ჭეროსხევში, დიდხევში, კაჩუში, ფარსმასხევში, ქვახიდისწყალში 5–7 კმ სიგრძის, ხეობის ტიპის ვიურმული მყინვარები 2100–2400 მეტრ სიმაღლეზე ჩამოდიოდნენ. მყინვარების მოქმედების

კვალი რელიეფში შემონახულია ცირკების, კარების, სახეცვლილი ტროგების და მორენების სახით. პირიქითას ქედი სამხრეთი ფერდობი 2600–2700 მეტრს ქვემოთ დანაწევრებულია მდ. პირიქითა ალაზნის მარცხენა შენაკადებით. ეროზიული ჩაჭრის სიღრმე 500–1000 მეტრია. ძირითადი მდინარეების სათავეებში ვიურმული გამყინვარების კვალია შემორჩენილი. ხეობების ზემო წელში რელიეფი ეროზიულ–გლაციალური გენეზისისაა, ქვემოთ კი ეროზიულია V-სებრი ფორმით. ხეობების ფერდობებზე განვითარებულია დელუვიური შლეიფები, ხოლო მდინარეთა ხეობების ფსკერზე გამოზიდვის კონუსებია წარმოდგენილი.

აწუნთას ქედი მერიდიანული მიმართულებისაა. ქედის უმაღლესი მწვერვალია ამულო(3839 მ). ჰიფსომეტრიულად ქედი საკმაოდ მაღალია. მასზე მცირე ზომის მყინვარებია გავრცელებული. აწუნთას უღელტეხილით (3431მ) თუშეთი პირიქითა ხევსურეთს უკავშირდება. რელიეფის მოდელირებაში მთავარი როლი ზედა პლეისტოცენურმა(ვიურმი) გამყინვარებამ შეასრულა. რელიეფში შემორჩენილია სახეცვლილი ტროგები, ცირკები, კარები, მორენები, კარლინგები. ხშირია ნივალური ფორმები. ქედის ფერდობები დანაწევრებულია მდინარეთა ეროზიული მოქმედებით.

გომეწრის(თუშეთის) და პირიქითას ალაზნის ხეობებს ერთმანეთისგან მაკრატელას ქედი გამოჰყოფს. ქედის უმაღლესი წერტილებია სამგრონის მთა (3467მ) და მთა ცივა (3380 მ). მაკრატელა კლაკლინი ქედია, აღმოსავლეთით დაბლდება და ომალოს ეროზიულ – დენუდაციურ პლატოში გადადის. გარდა სოფ. ომალოსი, ასეთივე ალუვიური რიყნართა და თიხნართი დაფარულ პლატოზეა გაშენებული ჩაღმა თუშეთის მშვენება, სოფ. შენაქო და სოფ. დიკლო.

ასევე მნიშვნელოვანია ლაროვანის ქედი, რომელიც ყოფს მდინარე ქვახიდისწყალის და ლაროვანისწყალის აუზებს.

2.3 მცინვარები

თუშეთის ნივალური ზონა გამოირჩევა საკმაოდ რთული ტექტონიკური ბუნების მქონე მაღალკლდოვანი რელიეფით და თანამედროვე მცინვარებით. ამ უკანასკნელთ დიდი წვლილი მიუძღვის რელიეფის წარმოქმნაში.

TuSeTSi მცინვარები SemorCenilia piriqiTis qedis sam adgilze: diklos mTidan qaCus mwvervalamde, mwverval Tebulos(daquexis) ირგვლივ, xolo myinvarebis mesame kera mwvervalebis pirCita ამუღოს midamoebSi.

miuxedavad imisa, rom myinvaris Seqmnis ganmsazRvrelia dabali temperatura da adgilis simaRle, mainc iseTi warmodgena iqmneba, TiTqos reliefis forma apirobebdes maT arsebobas. Mðyinvarebi SemorCenilia maRal mTebis Soris moqceul farTo qvabulebSi e. i. iseT adgilebSi, sadac metia myari naleqis dagrovebisa da Senaxvis saSualeba.

myinvarTa ganamarxeba ganapiroba cicabo ferdobebze arsebulma Sladma qanebma, saidanac ganuwyvetliv cviva qva-RorRi da efareba myinvars. myinvarTa ganamarxebas, qva-qviSis cvenas xels uwyobs jixvTa rema da uReltexilebze cxvris farebis gadarekva.

aRsaniSnavia is garemoeba, rom piriqiTis qedis CrdiloeTiT gacilebiT naklebi modis atmosferuli naleqi, vidre samxreT ferdobze, magram myinvarTa farTobs Tu gadavxedavT, davinaxavT, rom myinvarebs CrdiloeTiT ufro didi farTobi ukaviaT.

myinvarTa farTobis Sedareba piriqiTis qedze, diklosa da qaCus mwvervalebs Soris mdebare monakveTze Semdeg suraTs iZleva: qedis Crdilo ferdobze arsebul

myinvarTa farTobi 4-jer aRemateba amave monakveTis samxreT ferdobze arsebul myinvarebs. aseTi Seusabamoba gamowveuli unda iyos imiT, rom piriqiTis qedis wyalgamyofis Crdilo mxares mwvervalebi da maT Soris arsebuli qvabulebi ufro didi da metia samxreTisaze, ramac Seqmna Tovlis dagrovebisa da Senaxvis aucilebeli piroba.

dakvirvebam aCvena, rom mzis pirdapiri radiaciis wyalobiT orjer meti Tovli dneba myinvaris dauCrdilav zedapirze, vidre daCrdilulze. maSasadame, ramdenadac metia mzis naTebis xangrZlivoba da intensivoba sxvada-sxvanairi eqspoziciis myinvarebisaTvis araTanabaria.

myinvaris zedapiruli dnobisa da ukan daxevs sidideebi erTi mTliani procesis Sedegia, e.i. ramdenadac metia dnobis Sedegad miRebuli wylis xarji, imdenad metia myinvaris ukan daxeva. im dros, rodesac myinvaris zedapiruli xarjva mcirea myari naleqis SemosavalTan SedarebiT, myinvarebi ki ar mcirdeba, piriqiT, matulobs. dRes Cven planetaze myinvarebi mTlianobaSi klebulobs da amitomac mtknari wylis problema kidev ufro mwvavdeba.

TuSeTis myinvarebi dResdReobiT daqucmacebulia. xeobis tipis myinvarebi umniSvneloa. TviToeul maTgans damoukidebeli mkvebavi auzi gaaCnia. maTi ukan daxeva wlgbis mixedviT didad ar meryeobs da misi sidide 3-8 m ganisazRvraba. mag. Tebulos myinvarma 15 wlis manZilze (1953 wlidan, 1968 wlamde) ukan daixia 107 m-iT, rac saSualod 7 m weliwadSi.

Tvals Tu gadavavlebT kavkasionis myinvarebis garegnul formas, davinaxavT, rom myinvarebs Soris yovelTvisaa raqac gansxvavebuli niSani. myinvarTa garegnuli formis ganmasxvavebeli mizezi myinvaris qveS dymogo reliefis formaa, romelic myinvaris garegnul formaSi aisaxeba. rac Seexeba xeobis tipis myinvaris enis daboloebebs, isini yvelgan da yovelTvis ori saxiT yalibdebian.

xeobis tipis myinvarebis erTi jgufis daboloebebi momrgvalebulia ise, rom marTla enas waagavs. myinvaris Sua nawili winaa wamoweuli, napirebi ki CamorCeba centralur nawils. rac Seexeba myinvarebis meore jgufs, maTi enebi

sruliad Sebrunebuli formisaa: myinvaris enis Sua nawili ufro ukanaa daweuLi, CamokveTili, Camongreuli, napirebi ki winaa wamoweuli.

xeobis myinvarTa enebis daboloebis ori urTierTsawinaaRmdego formis asebobas mkvlevarjboi myinvaris moZraobis siCqariT xsnian, magram myinvarTa enebis formaTa CamoyalibebaSi marto myinvaris moZraoba araa sakmarisi. am semTxvevaSi gadamwyveti roli imas ekuTvnis, Tu ramdeni firniT ikvebeba esa Tu is ena.

wlebis manZilze myinvarebze Catarebulma samuSaoebma აCvena, rom moZraobis sidides gansazRvravs myinvaris masa. ramdenadac didia masa imdenad didia misi siCqare. xeobis tipis myinvarebSi ki myinvaris ZiriTadi masa xeobis Sua nawilSia, e.i. myinvars yvelaze didi sisqe aqvs centraluri RerZis gaswvri. napirebisaken myinvaris masa mcirdeba da Sesabamisad siCqarec klebulobs. ase rom, napirebTan myinvaris gadaadgilebis siCqare nulamde dadis. myinvaris enaze, romelic erTi firniT ikvebeba, siCqareebi ganawilebulia myinvaris masis proporciulad daboloSi TaTiseburad mTavrdeba. siCqareebis Sesabamisad, myinvaris enis Sua nawili winaa wamoweuli, napirebi ki CamorCeba.

III თავი. გეოდინამიკური პროცესების ანალიზი

3.1 ღვარცოფი

თუშეთში გავრცელებულია მთიანი რაიონებისათვის დამახასიათებელი თითქმის ყველა სახის საშიში გეოდინამიკური პროცესები. აღნიშნული პროცესები მჭიდრო კავშირშია ერთმანეთთან. რეგიონში სტიქიური გეოლოგიური პროცესების განვითარების ერთ-ერთი მთავარი ფაქტორი, გარდა კლიმატურისა არის ტერიტორიის გეოლოგიურ-გეომორფოლოგიური თავისებურება, სეისმურობა და ტექტონიკა. რეგიონში მიმდინარე გეოდინამიკური პროცესები მჭიდრო კავშირშია რელიეფის მორფოგრაფია-მორფომეტრიასთან და მათი

ნაწილი კანონზომიერ დამოკიდებულებებშია ფიზიკური-გეოგრაფიული ლანდშაფტური ელემენტების ვერტიკალურ გავრცელებასთან. განსახილველ პროცესთა შორის შეიძლება გამოიყოს ისეთი პროცესები რომელთა გავრცელება არ ემორჩილება ვერტიკალურ განლაგებას და იმყოფებიან აზონალურ მდგომარეობაში. ასეთი მოვლენები დაკავშირებულია გრავიტაციულ პროცესებთან (კლდეზვავები, ქვათაცვენები, შვავები, მეწყრები), მიწისქვეშა წყლებთან (კარსტი) და ადამიანის მოქმედებასთან. ამ პროცესების გამოვლინებას შეიძლება ადგილი ქონდეს ყველა ვერტიკალურ ზონაში, თუ გვექნება მათი განვითარების შესაბამისი პირობები - რელიეფის დიდი დახრილობა, დანაწევრება, გეოლოგიური აგებულება, მიწისქვეშა წყლები და სხვა.

TuSeTis teritoriaze Rvarcofis warmogmnis xelsayreli pirobebi arsebows, rogoricaa cicabo ferdobebze naSaliani da damewyrili adgilebi, viwro da Rrma xeobebe, arc Tavsxma wvimebia gamoricxuli. amitom Rrvarcofebis warmoSobis Seswavlas gansakuTrebuli yuradReba eTmoba. TuSeTSi myari masaliT momaragebis kerebi yvela xeobasa da ferdobebzea, magram maTi farTobi da masalis mowodebis SesaZlebloba sxva-dasxvaa. TuSeTis alaznis marjvena Senakadis qibduxiswylis auzSi SeiZleba davasaxeloT JvelisRobisxevi, xaraiswyaros Crdilo ferdobi, nacixrisgoris Crdilo ferdobi da sxva.

RvarcofisaTvis sakmao Tavsxma wvimebs TuSeTis alaznis auzis ama Tu im nawilSi xSirad vixilavT. mas auarebeli miwa da lodnari moaqvs, magram rogorc ki SeerTvis ZiriTad mdinares wylis siuxve aneitralebs da Rvarcofi Cveulebriv mRvrie mdinaris saxes miiRebs.

Rvarcofi TuSeTSi mcxovrebtatTvis safrTxes ar warmoadgens, radgan soflebi, saxnavi, satibi da sxva nageb-nakeToba mdinaris kaalpotidan marlaa da Rvarcofi ver miswvdeba.

3.2 თოვლის ზვავი

Tovlis zvavebi ganuyofeli cnebaa. Aamitomac ferdobTa eqspozicias, daxrilobas, Tovlis safaris sisqes, simkvrives, mcnareuli safaris xasiaTs, qaris

siZlieres da haeris temperaturas wlis ganmavlibaSi gansakuTrebuli yuradReba unda daeTmos. Yvela zemoT CamoTvlili faqtoris codna, zvavebis prognozirebis saSualebas gvaZlevs.

zamTarSi dabalia haeris temperatura, amitomac Tovlis sinotive naklebia., ris gamo misi simkvrive 0,13-0,18 ar aRemateba. aseTi mSrali Tovlis safaris dros, ferdobebidan zvavi uxmaurod eSveba. Es ki saSiSroebas uqmnis, rogorc adamianebs, aseve cxovelebs.

zamTarSi zvavis wamosvlis mizezi ZiriTadad qarisagan Tovlis gadmofantgaa da qedis samxreT mxaridan CrdiloeTiT, romlis drosac namqeri grovdeba Txemis gaswvriw da mokle droSi 2-4 მეტრს აღწევს. vinaidan Tovli mSralia da ar gaaCnia sakmarisi SekumSva-SeWidulobis unari. ნამქერის zeda gadmoweuli napiri tydeba. Camovardnili Tovlis natexebi ferdobze dacurdeba, aiyoliebs auzSi arsebul Tovlis masas da rogorc zemoT avRniSneT, zvavi SrialiT eSveba xeobisaken. Aes movlena yvelaze kargad gamoxatulia sof. darTloSi.

miuxedavaT imisa, rom sofeli darTlo mdinaris kalapotidan maRlaa 50-80 m-iT, wina mTis ferdobis Ziridan ki 400 m-iT, 1975-1976 wlebSi Tovlis safarma zamTarSi 2 m-s gadaaWarba, zvavma xeoba amoavso da soflis naxevarze meti dafara. ჭვავის სოფელი SemoWra cnobilia wovaTaSi, kerZod 1830 wels zvavs daungrevia sof. eTelTa. boflamde zvavis mosvlis SemTxvevebi sxva drosac yofila dikloSi, vakis ZirSi, magram iseTi ngreva, rogorc wovaTasa da darTloSi moxda arsad yofila.

gazafxulis zvavebi TuSeTSi Tebervlis bolos iwyeba da maqsimums martis ocisaTvis aRwevs. mizezi isaa, rom dRe matulobs. Mzis naTebis xangrZlivoba izrdeba, haeris temperatura maRlaa iwevs, Tovlis simkvrive 0,25-0,30-s aWarbebs, es ki imis maCvanebelia, rom Tovlma sinotive miiRo. Zvel Tovlzezevidan axali Tovli egineba, esec teniania, ris gamo simZime mkveTrad izrdeba, am dros sakmarisia xmauri, qvis vardna, umniSvnelo miwisZvra, rom zvavi wamovides. Ggazafxulis zvavi imdenad xmauriania, rom 6-8 km-ze kargad ismis misi quxili.

Mas, zamTris msgavsad, Tozlis korianteli mohyveba, zvavis zedapirze Tovlis lodebia mofantuli.

Tovlis zvavis sidides ganapirobebs TovlSemkrebi auzis farTobi da mosuli myari naleqis raodenoba, dnobas ki temperaturaTa msvleloba. didTovlianobisas zvavebis nawili dnobas ver aswrebs da misi xarjva momdevno wels xdeba. aseTi adgilebi TuSeTSi sakmaodaa. xisos alaznis auzSi: xodarkos CanCqerTan (2050 m), altovnisა da oTxwyaros xevebSi (2100 m), CiRos mTaSi, taos xeobaSi (2000-2100 m), diklos mTaSi (1950-2200 m). ase rom, am adgilebSi ramdenime weliwadSi erTxel Tovlis zvavebi gadnobas ver aswrebs. misi mizezi marto didTovlianoba araa.

TuSeTSi soflebi gaSenebulia wyalgamyofbze an iseT movakebebze, sadac zvavi ver miswvdeba. ჭvavis warmoSobas xels uwyobs dekiani ferdobebis arseboba. TuSeTis Crdilo eqspoziciis ferdobebze sakmao adgili ukavia dekas. Dekianebi isea garTxmuri, rom mosuli Tovli mTlianad maszea dadebuli. აq sakmariria roWos an SurTxis SefrTxialeba, rom zvavi wamovides. aseve zvavis wamosvliis xemSemwyobia gauZovari balaxis safari. aseTi balaxis safari ZiriTadad ferdobebis Crdilo eqspoziciebze rCeba imitom, rom eqspoziciis wyalobiT adgili sinotives didi xani inarCunebs.

samxreTi eqspoziciis ferdobTan SedarebiT, Crdilo eqspozicii ferdobze rom zvavebi metia, amis mizezia is, rom Crdilo eqspoziciebi ufro cicaboa, dekiania, balaxiania, rom samxreTi eqspoziciebidan Tovli qars CrdiloeTiT gadaaqvs, es ki damatebiTi sakvebia Tovlis zvavebis warmoSobisaTvis. სამაგიეროდ, samxreT ferdobebze მაRლა Tovlis safari Semcirebulia, rac საSualebas uspobs zvavis wamosvlas ferdobebis zeda nawilidan.

3.3 წყალმოვარდნა

wyalmovardna wyaldidobisagan imiT gansxvavdeba, rom mxolod Tavsxma wvimebis dros xdeba, romlis dros swrafad izrdeba მდინარის ხარჯი, igi kalapotidan gadmodis da Tavis gzaze miaqvs yvelaferi. Tavsxma wvima mokle droSi Seneldeba, Rvari gavielis da mdinare wyaldidobis dones ubrundeba.

TuSeTis alazanze 22 wlis manZilze wyalmovardnebis mxolod oTxi SemTxveva yofila. patar-patara Senakadebze ufro xSirad vxvdebiT wyalmovardnebs, magram rogorc ki xeვი ZiriTad mdinareSi Seereva umal miwynardeba.

IV თავი. ჰიდროგრაფიული ქსელი და კლიმატური პირობები

4.1 ჰიდროგრაფიული ქსელი

თუშეთში არსებული ზომიერად ნოტიო კლიმატი, მყინვარების არსებობა და მთიანი რელიეფი განაპირობებს საკმაოდ ხშირი ჰიდროგრაფიული ქსელის არსებობას. აქ არსებული მკაცრი ზამთრის გამო მდინარეები და ტბები ნაწილობრივ იყინება. თუშეთში ორი მთავარი მდინარეა: გომეწრის(თუშეთის)ალაზანი და პირიქითა ალაზანი თავისი მრავალი შენაკადით. ეს ორი მდინარე ერთმანეთს უერთდება სოფ. შენაქოს მიდამოებში საიდანაც მიედინება ანდის ყოისუს სახელწოდებით.

მდ. გომეწრის (თუშეთის) ალაზანი სათავეს იღებს პატარა ბორბალოს მთაზე დაახლოებით 3000 მ-ზე ზღვის დონიდან. გომეწრის (თუშეთის) ალაზანს (სიგრძე 53 კმ) შენაკადთა უმეტესობა მარჯვენა მხრიდან აქვს. მარცხენა მნიშვნელოვანი შენაკადია: პირიქითა ალაზანი, წოვათასწყალი, ხოლო მარჯვენა შენაკადებია: შავწყალი, ბელელასხევი, ორწყალი, ხისოს ალაზანი. მდ. გომეწრის (თუშეთის) ალაზანი ხეობა დაკლავნილი და განედური მიმართულებისაა. მდინარე მიედინება კავკასიონის მთავარ წყალგამყოფ და მაკრატელას ქედებს შორის. მორფოლოგიურად მდინარის ზემო წელი ეროზიულ-გლაციალურია წარმოშობისაა, ქვემო და შუაწელი ეროზიულია V-სებრი ფორმით და რელიეფში ღრმად არის ჩაჭრილი, ჩაჭრის სიღრმე 1500-2000 მეტრია, კალაპოტის საერთო ვარდნაა 23 მ/კმ-ზე. გომეწრის (თუშეთის) ალაზანის

ხეობის სათავეებში სახეცვლილი ტროგებია განვითარებული. სოფ. ხახაბოსთან და ომალოსთან ტუტე-მარილიანი და რკინის შემცველი წყლებია.

მდ. პირიქითი ალაზანი , რომლის სიგრძე 49 კმ-ია სათავეს იღებს აწუნთას ქედის აღმოსავლეთ ფერდობებზე 3300 მ-ზე ზღვის დონიდან. პირიქითა ალაზანს, ლაროვანისწყალის შესართავიდან ზევით ქვახიდისწყალს ეძახიან. მარცხენა მხარის შემდინარეებია: წისქვილებისწყალი, კაჩუ, დიდხევი, ჭონთიოს, გირევის, ფარსმის, ჭეშოს, ხვავლოს, დანოსა და ჩილოს ხეხევი. მარჯვენა მხრიდან კი ლაროვანის წყალი. მდინარის ხეობა განედური მიმართულებისაა. მდინარე მიედინება პირიქითა და მაკრატელას ქედებს შორის. მორფოლოგიურად მდინარის ზემო წელი ეროზიულ-გლაციალურია წარმოშობისაა, ქვემო და შუაწელი ეროზიულია V-სებრი ფორმით და რელიეფში ღრმად არის ჩაჭრილი, ეროზიული ჩაჭრის სიღრმე 1500-2000 მეტრია, კალაპოტის საერთო ვარდნაა 31 მ/კმ-ზე. პირიქითა ალაზანის ხეობის სათავეებში სახეცვლილი ტროგებია განვითარებული. სოფ. შენაქოსთან , ფარსმასთან და ჭონთიოსთან ტუტე-მარილიანი წყლებია. ხეობაში სოფ. ჰელოსთან 200 მეტრი სიგრძის ტბა მდებარეობს.

მდ. ხისოს ალაზანი(ჭანჭახოვანისწყალი, სიგრძე 21კმ) სათავეს იღებს კავკასიონის მთავარი წყალგამყოფი ქედის ჩრდილოეთ კალთაზე(ზ.დ.2800 მ). სოფ. ხახაბოსთან ხისოს ალაზანი მარჯვნიდან უერთდება თუშეთის ალაზანს(ზ.დ. 1670მ). ხისოს (ჭანჭახოვანისწყალი) ალაზანის შენაკადებია: ორმოთგორის ხევი, ნახიდურის წყალი, ფიცრის ჭალის, ალატოვანის, ენჭოს და ხისოს ხეხევი. კალაპოტის საერთო ვარდნაა 53 მ/კმ-ზე. ხეობაში არის ხოდარკოს ჩანჩქერი.

მდ. ხოშანთხევი(სიგრძე 6.5 კმ) მოედინება კავკასიონის მთავარი წყალგამყოფი ქედის ჩრდილოეთი ფერდობიდან(ზ.დ.2800 მ). მდ. ხოშანთხევი მარჯვნიდან უერთდება მდ. თუშეთის ალაზანს(ზ.დ. 1630მ). ხეობაში მდებარეობს ორეთის ტბა(ზ. დ.2629 მ). კალაპოტის საერთო ვარდნაა 180 მ/კმ-ზე.

მდ. ლაროვანისწყალს(სიგრძე 19 კმ) , რომელიც სათავეს იღებს აწუნთის ქედზე (ზ.დ. 3300მ) , მარჯვნიდან უერთდება მდ. პირიქითა ალაზანს(ზ.დ. 2027მ). კალაპოტის საერთო ვარდნაა 67 მ/კმ-ზე.

მდ. წისქვილებისწყალის(სიგრძე 5 კმ) სათავე მდებარეობს პირიქითა ქედის სამხრეთ ფერდობზე(ზ.დ. 3000მ). იგი ჩრდილოეთიდან უერთდება მდ. პირიქითა ალაზანს(ზ.დ. 1800მ). კალაპოტის საერთო ვარდნაა 240 მ/კმ-ზე.

მდ. ვაკისძირისხევი(სიგრძე 6 კმ) მოედინება კავკასიონის მთავარი

წყალგამყოფი ქედის ჩრდილოეთ კალთიდან(ზ.დ. 2780მ). მდ. ვაკისძირისხევი სამხრეთიდან უერთდება მდ. თუშეთის ალაზანს(ზ.დ. 1842მ). კალაპოტის საერთო ვარდნაა 156 მ/კმ-ზე.

მდ. ბელელასხევის(სიგრძე 3,5კმ) სათავე მდებარეობს მაკრატელას ქედის სამხრეთ ფერდობზე(ზ.დ. 2670მ). ის ჩრდილოეთიდან უერთდება მდ. თუშეთის ალაზანს(ზ.დ. 1832მ). კალაპოტის საერთო ვარდნაა 239 მ/კმ-ზე.

მდ. ვესტომ-ხევი(სიგრძე 6კმ) მოედინება კავკასიონის წყალგამყოფი ქედის ჩრდილოეთ კალთიდან(ზ.დ. 2800მ). ის მარცხნიდან უერთდება მდ. ორწყალს(ზ.დ. 1880მ). კალაპოტის საერთო ვარდნაა 153 მ/კმ-ზე.

მდ. წოვათისწყალს(სიგრძე 11კმ) სათავე აქვს მაკრატელას ქედის სამხრეთ კალთაზე(ზ.დ. 2700მ). მდ. წოვათისწყალი მარცხნიდან უერთდება მდ. თუშეთის ალაზანს(ზ.დ. 1930მ). კალაპოტის საერთო ვარდნაა 70 მ/კმ-ზე.

მდ. საბუისხევი(სიგრძე 4კმ) სათავე მდებარეობს კავკასიონის წყალგამყოფი ქედის ჩრდილოეთ კალთაზე(ზ.დ. 2500მ), რომელიც უერთდება მარჯვნიდან მდ. ორწყალს(ზ.დ. 1860მ). კალაპოტის საერთო ვარდნაა 160 მ/კმ-ზე.

მდ. ორწყალი(სიგრძე 16 კმ), რომელიც მოედინება კავკასიონის წყალგამყოფი ქედის ჩრდილოეთ ფერდობიდან(ზ.დ. 2900მ), უერთდება სამხრეთიდან მდ. გომეწრის ალაზანს(ზ.დ. 1777მ). მდ. ორწყალის შენაკადებია: ვესტმოს ხევი, სახარის, შავიკლდის, სამერცხლის და საბუის ხეხები. კალაპოტის საერთო ვარდნაა 70 მ/კმ-ზე.

მდ. ხაისხევი(სიგრძე 8კმ), რომელსაც სათავე აქვს პირიქითას ქედის სამხრეთ ფერდობზე(ზ.დ. 2900მ), მარცხნიდან უერთდება მდ. პირიქითა ალაზანს(ზ.დ. 1930მ) . კალაპოტის საერთო ვარდნაა 121 მ/კმ-ზე.

მდ. ანდის-ყოისუ(სიგრძე 71 კმ საქართველოში) , რომლის სათავე მდებარეობს აწუნთის ქედის აღმოსავლეთ კალთაზე(ზ.დ. 3000მ), უერთდება ავარიის ყოისუს. კალაპოტის საერთო ვარდნაა 21 მ/კმ-ზე(საქართველოს ტერიტორიაზე).

მდ. ჩაბალახისწყალი(სიგრძე 6 კმ), რომლის სათავე მდებარეობს კავკასიონის მთავარი წყალგამყოფი ქედის ჩრდილოეთ კალთაზე, უერთდება მდ. ხისოს ალაზანს(ზ.დ. 1870მ). კალაპოტის საერთო ვარდნაა 138 მ/კმ-ზე.

მდ. დიდიხევი(სიგრძე 11 კმ), რომელსაც სათავე აქვს პირიქითას ქედის სამხრეთ კალთაზე(ზ.დ. 3500მ), უერთდება მდ. პირიქითა ალაზანს (ზ.დ. 1795მ) სოფ. დართლოსთან. კალაპოტის საერთო ვარდნაა 155 მ/კმ-ზე.

მდ. ბიზანთ-ხევის(სიგრძე 2,5კმ), რომელსაც სათავე აქვს კავკასიონის

მთავარი წყალგამყოფი ქედის ჩრდილოეთ ფერდობზე(ზ.დ. 2350მ) უერთდება მარცხნიდან მდ. ხისოს ალაზანს(ზ.დ. 1680მ). კალაპოტის საერთო ვარდნაა 268 მ/კმ-ზე.

მდ. ცინცალხევი(სიგრძე 3 კმ) - სათავე მდებარეობს კავკასიონის მთავარი წყალგამყოფი ქედის ჩრდილოეთ კალთაზე(ზ.დ.2400მ) და უერთდება მარცხნიდან მდ. ხისოს ალაზანს(ზ.დ. 1725მ). კალაპოტის საერთო ვარდნაა 225 მ/კმ-ზე.

მდ. ჩილოსხაისწყალი(სიგრძე 12 კმ), რომლსაც სათავე აქვს პირიქითას ქედის სამხრეთ კალთაზე(ზ.დ. 2880მ), მარცხნიდან უერთდება მდ. პირიქითა ალაზანს(ზ.დ. 1730მ). ხეობაში არის მარილიანი და ქლორიდებით მდიდარი წყაროები. კალაპოტის საერთო ვარდნაა 95 მ/კმ-ზე.

მდ. ჭეროსხაისწყალი(სიგრძე 10 კმ) - სათავე მდებარეობს პირიქითას ქედის სამხრეთ ფერდობზე(ზ.დ. 3150მ) და მარცხნიდან უერთდება მდ. ანდის-ყოისუს(ზ.დ. 1560მ). კალაპოტის საერთო ვარდნაა 159 მ/კმ-ზე.

4.2 ჰავა

რთული ოროგრაფიული თავისებურებანი და ატმოსფეროს ცირკულაციური პროცესები აპირობებენ თუშეთის ჰავის კონტინენტურობას. ზამთარი ცივია, ხოლო ზაფხული გრილი. ტემპერატურის ამპლიტუდები საკმაოდ მაღალია როგორც წლის, ისე დღე-ღამის განმავლობაში. მთა-ტყის ზონაში ჰაერის საშუალო წლიური ტემპერატურა 3,5-4⁰-ია, იანვრის საშუალო ტემპერატურა -9-10⁰-ის ფარგლებშია, ხოლო აგვისტოსი - 14-15⁰.

სუბალპურ ზონაში ზომიერი სინოტივეა, ზამთარი ცივია, ზაფხული მოკლე და გრილი. ალპურ ზონაში ჰაერის საშუალო წლიური ტემპერატურა -3-დან -6⁰-მდეა. ყველაზე ცხელი თვის ტემპერატურა 5-10⁰-ია, ოროგრაფიული დახშულობის გამო თუშეთის ატმოსფერული

ნალექების რაოდენობა ნაკლებია, ვიდრე იმავე სიმაღლეზე მდებარე კავკასიონის სხვა ადგილებში. მთა-ტყის ზონაში ნალექების წლიური ჯამი 700-800 მმ ფარგლებში მერყეობს.

25 wlis manZilze (1951-1975წ) yvelaze Tbili weliwadi, ომალოს meteoadguris mixedviT, aRiniSna 1966 wels. am wlis saSualo temperaturam 5,7⁰ miaRwia, yvelaze civi wlisa (1956w.) iyo 2,6⁰.

5.1 მოსახლეობა

XIX saukuneSi TuSebma kaxeTis barSi iwyes Camosaxleba _ pankisis xeobaSi, alvanSi, lalisyuresa da sxva soflebSi. amJamad maT umravlesobas mudmivi sacxovrebeli kaxeTSi aqvs.

XIX saukunis meore naxevramde TuSeTis mosaxleoba adgilze cxovroba. XIX saukunis Sua wlebidan TuSebma TandaTanobiT iwyes barad Camosvla da alvanis velze dasaxleba, magram mTaSi binadroba ar mouSliat. eweodnen samiwaTmoqmedo meurneobas mTaSic da barSic. warmoiqmna TuSeTisaTvis damaxasiaTebeli organbinadari mosaxleobis tipi. Oam movlenas XX saukunis 50-ian wlebSi moeRo bolo, roca saqarTvelos mTianeTis mosaxleoba barad Camosaxles. xolo TuSeTi pirutyvis sazafxulo saZovrad gamocxadda. TuSebi dRes umetesad axmetis raionis or did sofelSi: zemo da qvemo alvanSi (zemo alvanSi cxovrobs 4986 kaci, qvemo alvanSi 3407 kaci), agreTve Telavis raionis sofel lalisyursa (657 kaci) da sofel fSavelis erT patara ubanSi, TbilisSi, Telavsa da axmetaSi cxovroben.

XIX s. 80-ian wlebSi TuSeTSi 4 aTasamde mudmivi mcxovrebi da 44 sofeli iyo, magram saqarTvelos sxva mTiani raionebisagan gansxvavebiT, TuSeTis mosaxleobის Semcirebis procesi metwilad swarafad ganxorcielda. 1886-1926 ww.

man mcxovrebtTa naxevarze meti dakarga. mTlianad ki, 1886-1989 ww. mcxovrebtTa ricxvi 97,8%-iT Semcirda. 1989 w. aq 10 sofeli (maT Soris 5 daclilia) da 101 mcxovrebi aRricxa. 2002 wlis sayovelTao aRweris monacemebiT mTlianad TuSeTSi 93 macxovrebeli dafiqsirda. dReisaTvis TuSeTis teritoriaze mudmivi mosaxleoba 25 komlia (sof. sof. omalo-10, Senaqo-5, diklo-4, darTlo-3, dano-1, kvavlo-1, girevi-1). TiToeul komlSi mxolod erTi suli macxovrebeli cxovrobs. aqauri mudmivi mosaxleoba ZiriTadad moxuci adamianebiT aris warmodgenili. sofel omaloSi funqcionirebs skola-internati, sadac erTi moswavlea da mis swavla-ganaTlebaze erTi pedagogi zrunavs. sof. omaloSi funqcionirebs saqarTvelos sazRvris dacvis saxelmwifo departamentis sasazRvro razmis komendatura „TuSeTi” da evropis uSiSroebisa da TanamSromlobis (euT-s) samxedro saguSago, saidanac ZiriTadad xdeba TuSeTis gare samyarosTan dakavSireba. mTel TuSeTSi ar funqcionirebs arc erTi janmrTelobis dacvis obieqti, mosaxleobas ar miewodeba eleqtroenergia, ar muSaobs tele-radio qseli, SezRudviT muSaobs satelefono sadguri.

omalos Temis mosaxleobis dinamika

sofeli	suladoba 2002 wlisaTvis		komlTa raodenoba 2004 wlisaTvis		suladoba 2004 wlisTvis
	abs.	%	abs.	%	
omalo	58	69.9	40		10
diklo	16	19.3	35		4
darTlo	9	10.8	30		3
Senaqo	7		50		5
kvavlo	----		6		1
dano	----		30		1
xaxabu	----		18		0
qumelaurTa	----		----		---

sul	90	100	209	100	24
-----	----	-----	-----	-----	----

დღეს თუშეთში 50-ზე მეტი სოფელი თუ ნასოფლარია. ბევრია სოფელი რომლებშიც ყოველ წელიწადს ზაფხულში ადის მოსახლეობა: გირევი, ჭემო, კვავლო, ჭონთიო, დოჭუ, ხისო, ბოჭორმა და ა.შ. ზაფხულის პერიოდში მოსახლეობა რამოდენიმე ასეულს შეადგენს. მკვლევარები თუშეთს რვა თემად ყოფენ, ესენია: გომეწარი, ივანაურთა, პირიქითა (აღმა), სამციხი, ჩაღმა, წოვათა, ჭანჭახოვანი, ხეცურთა.

გომეწარის თემი მოიცავს თუშეთის ალაზნის ორივე მხარეს, წოვათისწყლის შესართავიდან ბელელასხევის შესართავამდე. თემი მოიცავს შემდეგ სოფლებსა თუ ნასოფლარებს: ვაკისძირი, ვერხოვანი, დიდიქურთა, ვეძისხევი, ჯვარბოსელი.

ივანაურთას თემი მთლიანად მოიცავს მდ. ორიწყალის ხეობას, თავისი ყველა შენაკადით. თემი მოიცავს შემდეგ სოფლებსა თუ ნასოფლარებს: გოგლურთა, საბუე, ვესტმო, ვესტომთა, საჩილოლო.

პირიქითას (აღმა) თემი მთლიანად მოიცავს პირიქითა ალაზნის ზემო დინების (სოფელ ჭემომდე) ხეობას თავისი განშტოებებით და შენაკადებით (ლაროვანისწყალი, ქვახიდისწყალი...). თემი მოიცავს შემდეგ სოფლებსა თუ ნასოფლარებს: გირევი, ნაქუდურთა, ფარსმა, ჭონთიო, ჰელო.

სამციხის თემი მოიცავს პირიქითა ალაზნის ხეობას სოფელ ჭემოდან სოფელ ჩილოს ჩათვლით (შავი-ქვიშის ქედამდე). თემი მოიცავს შემდეგ სოფლებსა თუ ნასოფლარებს: დანო, დართლო, ხვავლო, ჭილო, ჭემო.

ჩაღმას თემი მოიცავს პირიქითა ალაზნის ხეობას მარცხენა მხარეს სოფელ ჩილოს (შავი-ქვიშის ქედის აღმოსავლეთით) ქვემოთ, სანამ

შუერთდება თუშეთის ალაზნის. თუშეთის ალაზნის მარცხენა მხარეს, მდინარეების - ორიწყალისა და ხისოს ალაზნის შესართავებს შორის და თუშეთის ალაზნის მარჯვენა მხარეს, ხისოს ალაზნის შესართავიდან ვიდრე შეუერთდება პირიქითა ალაზნის. და საბოლოოდ ანდის-ყოისუს ხეობა მთლიანად, დაღესტნის საზღვრამდე. თემი მოიცავს შემდეგ სოფლებსა თუ ნასოფლარებს: ბოჭორმა, დიკლო, იბცოხი, ომალო, ქუმელაურთა, შენაქო, ჭერო.

წოვათას თემი მოიცავს თუშეთის ალაზნის და წოვათისწყლის ხეობებს, ვიდრე მდინარეები ერთმანეთს შეუერთდებოდეს. თემი მოიცავს შემდეგ სოფლებსა თუ ნასოფლარებს: ეთელთა, ინდურთა, შავწყალა,წარო.

ჭანჭახოვანის თემი მთლიანად მოიცავს ხისოს ალაზნის ხეობას, განშტოებებით. თემი მოიცავს შემდეგ სოფლებსა თუ ნასოფლარებს: ნაციხვარი, ჟველურთა, შტროლთა, ჩილლაურთა, ხახაბო,ხისო.

ხეცურთას თემი მოიცავს თუშეთის ალაზნის ხეობის ორივე მხარეს, ბელელასხევის ხეობიდან და შესართავიდან, მდინარე ორიწყალის შესართავამდე. თემი მოიცავს შემდეგ სოფლებსა თუ ნასოფლარებს: ბელელა, ბუხურთა, დოჭუ, ილურთა.

V თავი. მოსახლეობა, ტურიზმი და ბუნება

5.2 თუშეთის ტურისტული პოტენციალი

თუმეტი თავისი თოვლიანი მწვერვალებით, გაშლილი მთებითა და საძოვრებით, უნიკალური ფიჭვის ტყეებით, კამკამა ნაკადულებითა და წყალუხვი მდინარეებით, ძველი სოფლებითა და ნასოფლარებით, მუდამ იზიდავდა მნახველს. ახლაც უამრავი ტურისტი და მოგზაური სტუმრობს, როგორც საქართველოდან, საზღვარგარეთის ქვეყნებიდანაც.

bunibrivi resursebidan TuSeTi mdidaria subalpur da alpur zonaSi ganlagebuli sazafxulo saZovrebiTa da saTibebiT; gamoirCeva agreTve hidroresursebiT. mdinare piriqiTa alaznis saTaveebSi dazverilia liTonuri nedleulis-spilenz-polimetaluri sabado. samSeneblo masalebs (fiqlebi, qviSa da qvargvali) adgilobrivi gamoyeneba aqvs. aseve, adgilobrivi mniSvnelobisaa mineraluri wylebis gamosavlebi. mTlianad TuSeTis rekreaciuli resursebi unikaluria da mis momaval gamoyenebas gaazrebuli strategia da saxelmwifo kontroli sWirdeba.

TuSeTi xiblavs mnaxvels Tavisi bunebis mSvenierebiT-mwvervalebiT, fiWvnari tyeebiT, mdinaris mier Tovlis nazvavSi gakeTebuli gvirabebiT anu Tovlis xidebiT. bevr sofelSi, romelTa umravesoba mitovebulia, SemorCenilia aRmosavleT kavkasionis tipis koSkebi. isini mravalsarTuliania, nagebia fiqlis brtyeli natexebiT. zemoTken viwrovdeba da piramidiseburi saxuraviT mTavrdeba. Cardaxiani anu koSkovani saxlebis naxva SeiZleba bevr nasoflarSi (CiRoSi, Zvel dikloSi, girevsa da sxv.) cixe-simagreebia diklosa da darTloSi, eklesia ki sof. SenaqoSi. Zveli TuSuri akldamebi, romlebic xevsuruls hgavs, SemorCenilia darTloSi, waroSi, gudanTasa da sxv. rac Seexeba xatebs (salocavebs), is yovel sofels aqvs. maTi sruli kompleqsi Sedgeba ramdenime nagebobisagan. samlocvelos garda aq aris mxvewarTa sadgomi, xatis beReli, salude. mxare kargi asparezia alpinizmisaTvis. mwvervalebi: daquexi (m), qomito, danosmTa, moWexi da diklosmTa

pirvelad 1892 w. dalaSqra gotfrid mercbaxerma. Semdeg, 1937 wlidan daiwyo mTamsvlelebis mier mwvervalebis dapyroba, romlebic ZiriTadad piriqiTis qedzea Tavmoyrili.

TuSeTSi samogzaurod saukeTeso droa ivnis-seqtemberi. marSrutebis sigrZis mixedviT, mxedvelobaSi miRebul unda iqnes Semdegi garemoeba: mTebSi

mimosvliTvis mniSvneloba aqvs ara marto horizontalur manZils, aramed dasaZlev simaRlesac. gzis xasiaTsa da aminds. TuSeTis safuZvlani daTvalierebis msurveili saTanadod aRWurvil-momzadebuli unda iyos. kerZod mas unda qondes msubuqi karavi, zurgCanTa, saZile tomara, lanCmoWedili samTo fexsacmeli, Tbili samosi da sursaTis maragi. cxadia, mogzauri janmrTeli unda iyos. TvirTis sazidad sasurvelia cxenebiT sargebloba. cxenebis daqiraveba SeiZleba pankisis xeobis soflebSi Camosaxlebuli TiSebisa da CaCnebisagan, agreTve matanSi, alvanSi, lalisyurSi, fSavelSi, leCurSi. aucilebelia, gaxldeT gamyoli, romelic kargad icnobs mxares.

TuSeTi unikaluri turistuli obieqtia. TuSeTSi veluri turizmis moyvarulTaTis SemogTavazebT ramdenime savaraudo marSruts.

marSruti #1 uReltexil sayorneze. marSruti iwyeba pankisis xeobis romelime soflidan (birkianidan, joyolodan, omalodan an sxv.), adis kavkasionis mTavari qedis uReltexil sayorneze da eSveba TuSeTis alaznis saTaveSi (adgil alaznisTavTan), saidanac SeiZleba narovnis uReltexiliTa da xeobiT, piriqiTis xeobaSi gadasvla da daquexis misadgomebTan misvla. an kidev gomewris xeobiT, daRma svliT, wovaTis qvabulSi, an sof. omaloSi misvla. kaxeTis mxareze marSruti gauvlis md. bawaras auzSi mdebare urTxlis nakrZals da gaivlis TuSTa saxalxo kurorts tbaTanas. pankisis xeobidan alaznisTavSi gadasvlas mgzavri or dRes undeba. aqedan daquexis Ziramde saWiroa ori dRe, xolo wovaTamde erTi dRe, omalomde ki erTi dRis savali rCeba. alaznis Tavidan narovniTa da piriqiTi xeobis dayolebiT omalomde 2-3 dRea saWiro. RamisTevis adgilebi sasurvelia SeirCes alaznis saTaveebSi da nasoflar WonTiosTan (daquexisaken mgzavrobisas), nasoflarebTan farsmanTan da CiRosTan (piriqiTis xeobiT) omalosaken mgzavrobisas.

manZilebi: birkianidan tbaTanamde 11 km

tbaTanidan uR. sayornemde 18 km

sayornidan nasoflar heRomde 24 km

heRodan daquexis yinvaramde 18 km ?

heRodan darTlomde 14 km

darTlodan omalomde 9 km

marSruti # 2 uR. sayinoscerze. marSruti iwyeba pankisis an storis xeobis erT-erTi soflidan, aivlis naqeralis sers, dasavleTidan SemouvliS didgveris masivs da uReltexil sayinosceris gadalaxvis Semdeg md.orwyliS xeobiT eSveba gomewris xeobasi. am gadasvlas sami dRe swirdeba (naqeralis seris boloSi da orwyaliS saTaveebSi RamisTeviT). gomewris xeobidan SeiZleba asvla wovaTaSi (1 dRe), gasvla nayaviCos uReltexiliT piriqiTis xeobaSi (sof. farsmasTan 1 dRe) an Casvla omaloSi (naxevari dRe). am marSrutze saintereso sanaxavia didgverdis masivis dasavlur kalTebze Zveli myinvarebis nakvalevi (alaznis marcxena mdgenelis samyuriswyliS marcxena Senakadis saTaveebSi) da orwyliS xeobaSi _ trogebi (myinvarebis mier gamomuSavebuli varcliseburi xeobebi), cirkebi, verZis Sublebi, myinvaruli nakawrebi, morenebi.

manZilebi: omalo kaxeTisa _mTa didgverdis dasavleTi ferdobi 19km.

didgverdis ferdobi _ uR. sayinosceri 4 km sayinosceri _ omalo TuSeTisa 20 km.

marSruti #3 uR. abanos serze (am gzas "kapanis gza ewodeba", misi kldian-qvianobis gamo. sayuradReboa, rom es sityva imave mniSvnelobiT vefxistyaosanSic gvxxvdeba "kapani"). marSruti storis xeobaSi mdebare sof. fSavelidan iwyeba. aqedan abanos seris uReltexilisaken midis arc Tu ise karg mdgomareobaSi arsebuli gza. msurvelebs SeuZliaT es monakveTi manqaniT gaiaron, Tu maT TorRvas abanos kurortTan an uReltexilTan daaxvedreben cxenebs. abanos seridan biliki eSveba md.xisos alaznis xeobaSi da nasoflar xisos gavliT aRwevs sof. omalomde. storis xeoba mmaxvelze waruSlel STabeWdilebas axdens tyiani mTebiT, frialo kldeebiT, ankara mdinarebis aqafebuli CanCqerebiTa da lurji morevebiT, TorRvas istoriuli cixe-simgris Tvalwarmtaci sanaxaobiT. kurorti TorRvas abano Suasaukuneebidan ganTqmulia Tavisi samkurnalo TvissebebiT. kldidan gamoCqefs cxeli gogirdovani wyali. iqve mowyobiliaramdenime auzi, sadac abazanebs iReben revmatizmiT da sxva sneulebiT daavadebulni. kurorti keTilmouwyobelias misi Znelad misadgomobis gamo. cxeli wyaroebi amodis cicabo ferdobSi, sadac mSenebloba TiTqmis SeuZlebelia. uReltexilis Crdilo kalTebi xisos alaznis saTaveebSi vrceli

dekianebiTaa dafaruli da Zveli gamyinvarebis niSnebs atarebs. xisosa da mis mezobel soflebSi TiTo komliRaa SemorCenili.

manZilebi: sof. fSaveli _ TorRvas abano (saavtomobili gziT) 32 km

TorRvas abano _uR. abanos ser (saavtomobili gziT) 8 km abanos seri _ sof. omalo 16 km

marSruti #4 uR. awunTaze. marSruti iwyeba xevsureTis sofel SatilSi, romelic mTis gamagdebuli soflis Tavisebur xuroTmoZRvrul ansambls warmoadgens da dakavSirebulia q. TbilisTan saavtomobilo gziT (barisaxo-Jinvalis da daTvisjvris uReltexilis gavliT). Satilidan biliki auyveba md. andaks (md. arRunis marjvena Senakadis) xeobas, adis awunTis uReltexilze, gauvlis daquexis mTis myinvarebis boloebis 3 km manZilze da Cadis piriqiTis xeobaSi. am marSrutiT oTx dReSi SeiZleba Satilidan omaloSi gadasvla (andakis Semdinare xonisWalis saTaveebSi, piriqita alaznis zemo welSi da darTloSi an danoSi RamisTeviT), daquexis myinvarebis daTvalierebiT.

marSruti #5 ukanafSavidan. md. maTuras (aragvis marjvena Senakadi) xeobiT ukanafSavSi. gaeroSi momuSave pensioner germanel qals mowonebia es sofeli da gamougzavba iqaur mosaxleobas mzis gamaTboblebi, televizori da video. saRamaobiT sofeli ikribeba televizorTan. ukanafSavidan coxisavSi Ramis gaTeva SesaZlebelia mecxvareebis binebSi. Semdeg kopalas mTa. sadac vnaxeT ulamazesi kopalas tba. aqac mecxvaris binebia. mimdebare teritoria dasaxlebuli ar aris. am marSrutiT saSualeba mogveca gvenaxa didi borbalo, alaznis saTaveebi. TuSeTSi SevediT gomewris xeobiT. SevCerdiT sofel veZisxevSi. GRame gavaTieT sof. beRelaSi. sof. beReladan omaloSi. sul daaxloebiT ukana fSavidan omalomde 150 km.

TuSeTSi misvla SeiZleba CaCneT-inguSeTidan (raionul centr sovetskoedan md.SaroarRunis xeobis aRma da piriqiTis qedis erT-erTi uReltexiliT) da daRestnidanac (raionul centr boTlixidan md. andis-yoisus xeobis aRma). es misasvlelebi ufro grZelia, vidre saqarTvelodan mimavali gzebi. met dros moiTxovs da saqarTvelos mcxovrebtatvis mouxerxebelia.

arsebobs sxvadasxva turistuli kompaniebi, romlebic turistul turebs atareben TuSeTSi. erT-erTi aseTia axmetis raionSi _ "keselo", romelic kulturul-saTavgadasavlo da egzotikuri turizmis moyvarulT sTavazobs rva dRian mogzaurobas TuSeTSi:

dRe I Tbilisi _ kaxeTi, alaverdis taZari (XIs.) _ taxti bogiri, TuSebis legendaruli winapris zezva gafrindaulis memorialuri Zegli Zegli _ storis xeoba, pikniki _ abanos uReltexili, evraziis sazRvari _ WanWaxovnis xeoba, juja fiWvi _ omalo, TuSeTis dedasofeli. (260 km manqaniT).

dRe II omalo _ cixe sofeli keselo (Zveli omalo), eTnografiuli muzeumi _ wiTelTa, niamoris sanaxebi _ omalo (10 km fexiT).

dRe III omalo _ mitovebuli sofeli cixe-sofeli ageurTa _ dotkalto (fiWvnari tye), pikniki _ istoriuli cixe-sofeli diklo _ sof. diklo, sof. Senaqo, aivnebiani sofeli _ omalo (17 km fexiT).

dRe IV omalo oreTis tba (2747 m), stumrad mwyemsebTan, pikniki _ omalo (16 km fexiT).

dRe V omalo _ darTlo, arqiTeqturuli nakrZali (22 km manqaniT) _ kvavlo, dano, pikniki _ cirbevi mwyemsebis veli (7 km fexiT) _ farsma istoriuli sofeli _ WeSo (12 km manqaniT).

dRe VI WeSo _ Rele, TuSeTis TemTa sabWo adgili (14 km manqaniT) _ saxeo, sakulto adgili, pikniki _ piriqiTa da gomewris xeobebis wyalgamyofi qedi _ verxovani (18 km fexiT).

dRe VII verxovani _ waro, istoriuli nasoflari, wovaTis Temi, sof. indurTa, pikniki _ jvarboseli (12 km cxeniT) _ omalo bankeTi (23 km manqaniT).

dRe VIII omalo storis xeoba, pikniki _ gremi, kaxeTis mefeTa rezidencia _ Tbilisi (260 km manqaniT).

eqstremaluri turizmis moyvarulTaTvis da kulturul-saTavgadasavlo da egzotikuri marSrutebi sakmaod gansxvavdeba erTmaneTisgan. win CamoTvili xuTi marSruti sakmaod didi sirTuliT gamoirCeva. xolo is marSrutebi, romelsac "keselo" gvTavazobs SedarebiT ufro msubuqia, vinaidan gzaze gadaadgileba xdeba xan manqaniT xan cxenebiT.

TuSeTSi SeiZleba ganviTardes turizmis sxvadasxva saxeobebi. kerZod, alpinizmi (piriqiTis qedze), samTo-saTxilamuro turizmi (im SemTxvevaSi Tu ganviTardeba zamTris dasvenebis infrastruqtura, regioni SeiZleba gautoldes wamyvani samTo kurortebis dones), individualuri da jgufuri (individualurSi igulisxmeba ara marto erTi adamianis mogzauroba, aramed ojaxisac. miTumetes bolo dros TuSeTSi SeimCneva sajaxo sastumroebis tendencia), veluri turizmi, aseve sacxenosno, SemecnbiTi, Semgrovebluri (sxvadasxva saxis samkurnalo balaxebi, tyis marwyvi da a.S.), raftingi da sxva.

2003 welis 22 aprils saqarTvelos parlamentis kanoniT msoflio bankisa da garemos dacvis globaluri fondis saqarTvelos daculi teritoriebis ganviTarebis proeqtis xelSewyobiT daarsda aRmosavleT saqarTvelos daculi teritoriebi, maT Soris TuSeTis daculi teritoriebi, romelic moicavs TuSeTis erovnul parks (83453 ha), TuSeTis dacul landSafts (27903 ha) da 1981 wels Seqmnil TuSeTis saxelmwifo nakrZals (10694 ha).

TuSeTis daculi teritoriebis proeqtis ganxorcieleba xels Seuwyobs bunebisa da adamianis erTianobis istoriul-kulturuli tradiciebis aRorZinebas, sameurneo yofiTi wes-Cveulebebis SenarCunebasa da turistuli meurneobis ganviTarebas. swored am mizniT 2006 wels Seiqmna TuSeTis mosaxleobis wesCveulebebisa da maTTan urTierTobis Sesaxeb saxelmZRvanelo cnobari mogzaurTaTvis.

cnobarSi aRwerili ritualebisa da wesCveulebebis gacnoba daexmareba TuSeTis stumrebs iolad daamyaros urTierToba adgilobrivi mosaxleobasTan, iolad adaptirdnen ucxo kulturul garemoSi da nawilobrivi mainc moexsnaT mosalodneli informaciuli deficiti. cnobarSi aRwerili zogadi tradicia warsuls Cabarda, zogierTi gafermkrTalebulia da daviwyebas eZleva. umetesoba axlac cocxalia da sasicocxlo Zalebs ikrebs. maTi erTianobaSi ganxilva mogzaurs daexmareba TuSeTis tradiciuli kulturis zogadi konturebis danaxvasa da transformirebul sivrceSi momxdar cvlilebebze dakvirveabSi (21. wyaro wesCveulebebisa da ritualebis cnobari mogzaurTaTvis).

swored saqarTvelos parlamentis kanoniT msoflio bankisa da garemos dacvis globaluri fondis saqarTvelos daculi teritoriebis ganviTarebis proeqtis xelSewyobiT

TuSeTis bevr sofelSi aSenda saojaxo sastumroebi. magaliTad: TuSeTis sof. darTloSi 2006 wlis agvistodan funqcionirebs saojaxo sastumroebi. sastumroebi ganTavsebulia rva kerZo saxlSi erT saZineblad da or saZineblan oTaxebad. es rva kerZo saxli cnobilia sastumro "samcixe"-s saxelwodebiT. sastumroebSi, yvelaferi mowyobilia damaxasiaTebel Zvel tradiciul stilSi. sof. darTlo mdebareobs TuSeTis daculi teritoriebis landSaftSi, SenarCunebuli aqvs istoriuli saxe, ris gamoc mas miniWebuli aqvs sofel-muzeumis statusi. სოფ.დართლოში მდებარეობს ასევე ამავე სახელწოდების სასტუმრო. sastumroebSi ZiriTadi kvebis racioni Sedgeba TuSuri tradiciuli kerZebisagan. am sastumroebSi erTi dRe-Ramis gatareba 30-40 lari Rirs. garda amisa ori saojaxo sastumroa piriqiTa TuSeTSi, sof. WeSoSi. erT-erTia sastumro "jiqu". rogorc mepatroneმ აღნიშნა sastumros turistul sezonze TiTqmis yovel dRe yavs stumari. turistuli sezoni ki TuSeTSi agvistoseqtembris TveebSia. adgilobrivi mosaxleobac am mxareში aRdgomidan mease dRes amodis, swored maSin iwyeba dResaswaulebi. e.w xatobebi, romelsac TuSebi gansakuTrebuli zeimiT aRniSnaven. sadResaswaulo procesi ufro sainteresos xdis turistebis mogzaurobas TuSeTSi.

gomewris xeobaSi ori sastumroa. CaRma TuSeTSi satumroebს vxvdebiT sof. SenaqoSi, dikloSi. omaloSi daaxloebiT oTxi-xuTi sastumroa. aqedan zogi saojaxo tipisaa, zogi ki kotejis tipis, romelic nagebia blokiT, xiT da Zveli fiqaliT.

rogorc adgilobrivebi aRniSnaven, TuSeTs turistebi stumroben rogorc saqarოvelos sxvadasxva mxareebidan, aseve msoflios sxvadasxva qveynebidan. magaliTad: israelidan, avstraliidan, germaniidan, inglisidan. Cveni eqspediciis iq yofnis dros, TuSeTSi mogzaurobda turistTa jgufi holandiidan. rogorc iqarebi amboben turistebis umravlesobas ZiriTadad saqarTveloSi ucxo qveynis saelCos TanamSromlebi warmoadgenen. rac Seexeba asakobriv xarisxs, ucxoeli turistebis umravlesoba xandazmulia, xolo qarTveli turistebisa ki axalgazrda.

კავკასიის ეს კუთხე ნამდვილი სამოთხეა ეთნოგრაფებისა და ბიოლოგებისთვის, ფოტომოყვარულებისა და უბრალოდ თავგადასავლების მაძიებლებისათვის, მათთვის ვისთვისაც მთის

უღელტეხილზე ზურგჩანთამოკიდებული გადასვლა დასვენების საუკეთესო საშუალებაა.

დაცული ტერიტორიებიდან ყველაზე დიდი ეროვნული პარკია (ევროპის ყველაზე დიდი დაცული ტერიტორია), რომლის საზღვრები მიჰყვება თავად თუშეთის ისტორიულ-ადმინისტრაციულ საზღვარს და შესაბამისად, სახელმწიფო საზღვარს საქართველოსა და რუსეთის ფედერაციას შორის.

თუშეთის სახელმწიფო ნაკრძალი მოიცავს პირიქითა ალაზნის, გომეწრის ალაზნისა და ჭანჭახოვნის ხეობებს. სახელმწიფო ნაკრძალი ასევე მოიცავს სოფლების: ომალოს, დიკლოს, შენაქოს, ქუმელაურთასა და ხისოს მიმდებარე ტყის მასივებს და გომეწრისა და პირიქითა ალაზნის შეერთების ადგილიდან მდინარის ორივე ფერდობზე არსებულ ტყეებს.

თუშეთის დაცული ლანდშაფტი თუშეთის ყველა სოფელს მოიცავს. დაცული ლანდშაფტის მიზანია, რომ თუშური სოფლების ტრადიციული იერსახე არ დაიკარგოს და ამავე დროს გარემოსთვის ზიანის მიყენების გარეშე მოხდეს ტურიზმისა და ტრადიციული სამეურნეო დარგების განვითარება. თუშეთის დაცულ ტერიტორიებზე შესაძლებელია შემდეგი სახის ტურების ორგანიზება: ცოცხალ ბუნებაზე დაკვირვება. სათავგადასავლო ლაშქრობა, ისტორიულ-კულტურული ტურები, ფოტოტურები, სამოყვარულო თევზაობა, საცხენოსნო ტურები, სამთო ველო ტურები.

დასკვნა

ზემოთ არსებული თავები ნათლად მიუთითებს თუშეთის რელიეფის მრავალფეროვნებაზე, აქ წარმოდგენილ ნივალურ-გლაციალურ, ეროზიულ-დენუდაციურ, ტექტონიკურ და სხვა რელიეფის ფორმებზე. ზედაპირის ხასიათის მიხედვით ტერიტორია წარმოადგენს ძლიერ დახრილ და მკვეთრად მოხაზულ მთიან მხარეს, დანაწევრებულს მდინარეების თუშეთის ალაზნის, პირიქითა ალაზნის და მათი შენაკადების ღრმა ხეობებით, რომელთაც ხშირად ძლიერ დამრეცი ფერდობები გააჩნია, რაც ეროზიული პროცესების მძლავრ განვითარებას უწყობს ხელს. გეოდინამიკური პროცესების აქტიურ მიმდინარეობას, ხელს უწყობს დენუდაციურ-ეროზიული პროცესები და უკიდურესად დაბალი საინჟინრო-გეოლოგიური თვისებების მქონე ქანების გაბატონებული გავრცელება, მათი ტექტონიკური აშლილობა და ცოცხალი რღვევების არსებობა.

ამრიგად შეიძლება ითქვას, რომ თუშეთი გამორჩეულია თავისი ოროგრაფიული თავისებურებით, ჰიდროგრაფიული ქსელის სიხშირით, გეომორფოლოგიური სიჭრელით, და უნიკალური ბუნებით.

ამ ნაშრომით გარკვეული პოპულარიზაცია გავუწიე საქართველოს უკიდურეს ჩრდილო-აღმოსავლეთით არსებულ სამოთხეს, რომელსაც თუშეთი ჰქვია.

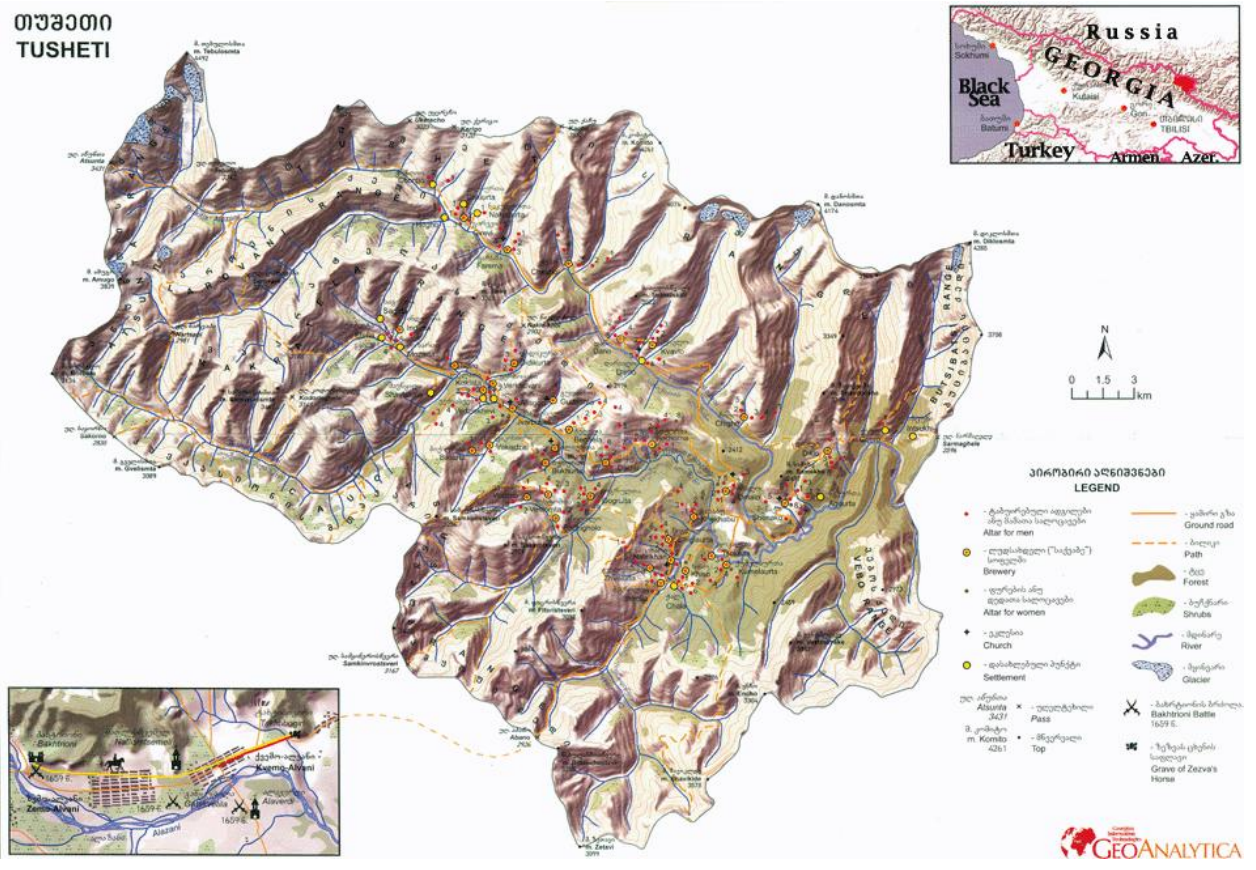
გამოყენებული ლიტერატურა

1. kurdRelaiZe g. „TuSeTi”, gamomcemloba „mecniereba”, Tbilisi, 1983 w.
2. saqarTvelos geografia, gamomcemloba „mecniereba”, Tbilisi, 2000 w.
3. saqarTvelos geografia, gamomcemloba „kabadoni”, Tbilisi, 2001 w.
3. bagrationi v. "saqarTvelos geografiuli aRwera" (VII saukunis meore naxevari);
4. bardaveliZe v. aRmosavleT saqarTvelos mTianeTis tradiciuli sazogadoebriv-sakulto Zeglebi; mecniereba, Tbilisi 1985;
5. boWoriZe g. TuSeTi, mecniereba, Tbilisi, 1993;
6. gamyrelize b. centraluri kavkasiis mTielTa alpuri mesaqonleoba. Tb. 1982, gv. 59)
7. gegeWkori a. Rrublebs zemoT TuSeTia „sabWoTa saqarTvelo” Tb. 1983წ

8. makalaTia s. TuSeTi, tfilisi, 1933w;
9. maruaSvili I. Tbilisi 1977;
10. saTemo kavSiri "alvani 2000"-is 2002-2003ww-is monacemebi;
11. saqarTvelos geografia nawili I (fizikuri geografia) Tb. 2000w;
12. saqarTvelos geografia nawili II (socialur-ekonomikuri geografia) Tb., 2000w;
13. saqarTvelos mudmivi mosaxleobis ricxovnoba administraciul-teritoriul WrilSi (mosaxleobis 2002 wlis aRweris monacemebi);
14. <http://civilactivity.wordpress.com>

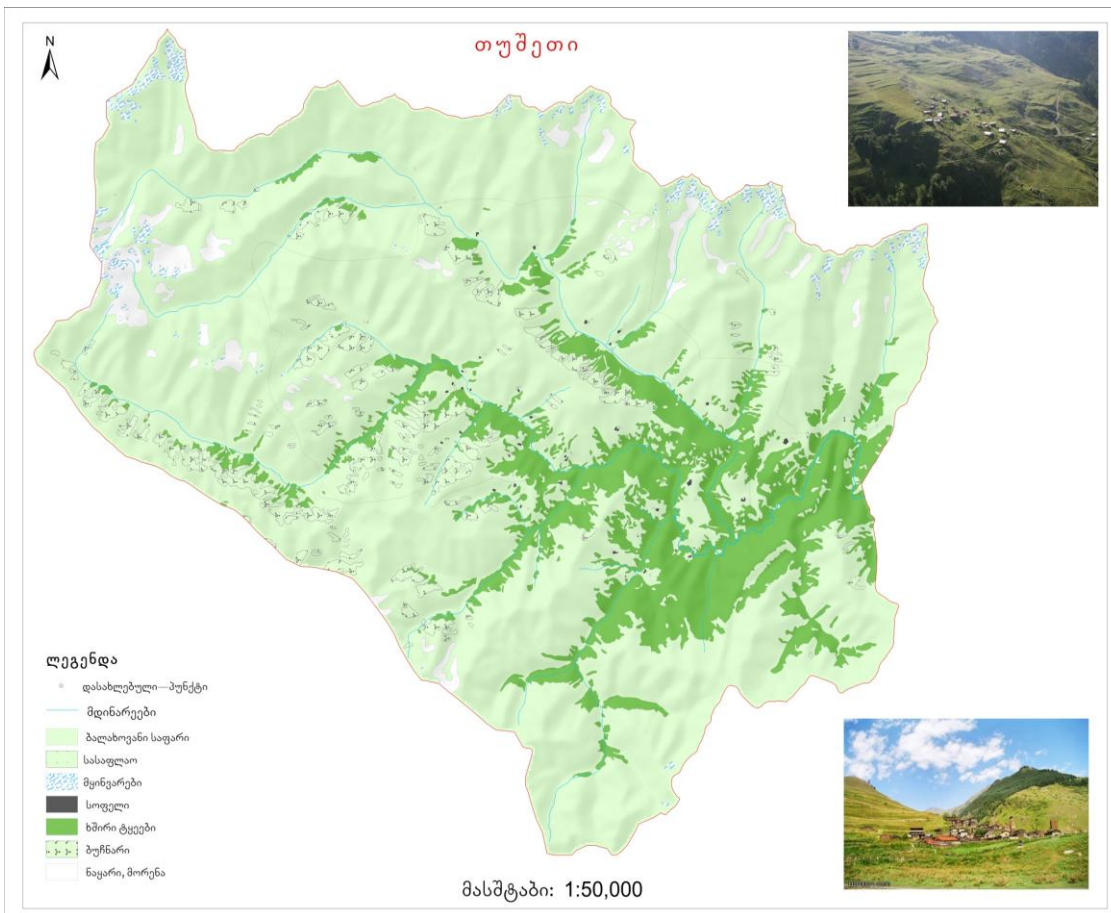
დაწარმო

**თუშეთი
TUSHETI**



თ უ შ ე თ ი





TUSHETI

